

Dell™ Inspiron™ 1090 -huolto-opas

[Alkutoimet](#)

[Kansillista](#)

[Näppäimistö](#)

[Kämmentuki](#)

[Akku](#)

[Muistimoduuli](#)

[Verkkolaitteen liitin](#)

[Suorittimen tuuletin ja jäähdytyslementti](#)

[Langattomat Mini-kortit](#)

[Kiintolevy](#)

[Nappiparisto](#)

[Näyttö](#)

[Ympäristön valotunnistinlevy](#)

[Kameramoduuli](#)

[Emolevy](#)

[Liitinkannet](#)

[Kaiuttimet](#)

[BIOSin flash-päivitys](#)

Huomautukset, tärkeät huomautukset ja varoitukset



HUOMAUTUS: HUOMAUTUKSET ovat tärkeitä tietoja, joiden avulla voit käyttää tietokonetta entistä paremmin.



VAROITUS: **VAROITUKSET** varoittavat tilanteista, joissa laitteisto voi vahingoittua tai tietoja voidaan menettää, ellei ohjeita noudateta.



VAARA: **VAARAT** kertovat tilanteista, joihin saattaa liittyä omaisuusvahinkojen, loukkaantumisen tai kuoleman vaara.

Tämän asiakirjan tiedot voivat muuttua ilman erillistä ilmoitusta.
© 2010 Dell Inc. Kaikki oikeudet pidätetään.

Tekstissä käytetyt tavaramerkit: Dell™, DELL-logo ja Inspiron™ ovat Dell Inc.:n tavaramerkkejä; Microsoft®, Windows®, ja Windows-käynnistyspainikkeen logo ovat Microsoft Corporationin tavaramerkkejä tai rekisteröityjä tavaramerkkejä Yhdysvalloissa ja/tai muissa maissa.

Tämän tekstin kaikenlainen kopioiminen ilman Dell Inc.:n kirjallista lupaa on jyrkästi kielletty.

Säätelymalli: P08T Säätötyyppi: P08T001

Marraskuu 2010 Versio A00

[Takaisin sisällysluetteloon](#)

Ympäristön valotunnistinlevy

Dell™ Inspiron™ 1090 -huolto-opas

- [Ympäristön valotunnistinlevyn poistaminen](#)
- [Ympäristön valotunnistinlevyn asentaminen](#)

 **VAARA:** Ennen kuin teet mitään toimia tietokoneen sisällä, lue tietokoneen mukana toimitetut turvallisuusohjeet. Lisää turvallisuusohjeita on Regulatory Compliance -sivulla osoitteessa www.dell.com/regulatory_compliance.

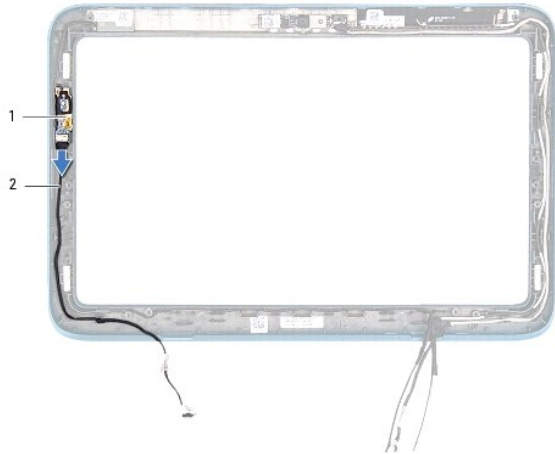
 **VAROITUS:** Vain valtuutettu huoltoteknikko saa korjata tietokoneesi. Takuu ei kata huoltotöitä, jotka on tehnyt joku muu kuin Dellin™ valtuuttama huoltoliike.

 **VAROITUS:** Maadoita itsesi sähköstaattisen purkauksen välttämiseksi käyttämällä maadoitusranneihhnaa tai koskettamalla maalaamatonta metallipintaa (kuten esimerkiksi tietokoneen liittintä).

 **VAROITUS:** Estä emolevyn vauriot ja irrota pääakku (katso kohta [Akun irrottaminen](#)), ennen kuin käsittelet tietokoneen sisäosaa.

Ympäristön valotunnistinlevyn poistaminen

1. Noudata ohjeita kohdassa [Alkutoimet](#).
2. Irrota kansillista (katso [Kansillistan poistaminen](#)).
3. Irrota näppäimistö (katso kohta [Näppäimistön irrottaminen](#)).
4. Irrota kämmentuki (katso kohta [Kämentuen irrottaminen](#)).
5. Irrota akku (katso kohta [Akun irrottaminen](#)).
6. Irrota muistimoduuli (katso [Muistimoduulin irrottaminen](#)).
7. Irrota näyttöyksikkö (katso kohta [Näytön irrottaminen](#)).
8. Irrota saranasuojukset (katso [Saranasuojusten irrottaminen](#)).
9. Irrota näytön kehys (katso kohta [Näytön kehyksen irrottaminen](#)).
10. Irrota näytön saranat (katso [Näytön saranoiden irrottaminen](#)).
11. Irrota näyttöpaneeli (katso kohta [Näyttöruudun irrottaminen](#)).
12. Irrota ympäristön valotunnistimen kaapeli ympäristön valotunnistinlevyssä olevasta liittimestä.
13. Kampea ympäristön valotunnistinlevy irti näyttöyksiköstä.



1 ympäristön valotunnistinlevy	2 ympäristön valotunnistimen kaapeli
--------------------------------	--------------------------------------

Ympäristön valotunnistinlevyn asentaminen

1. Noudata ohjeita kohdassa [Alkutoimet](#).
2. Kohdista ympäristön valotunnistinlevy näyttöyksikössä olevaan levypaikkaan ja aseta ympäristön valotunnistinlevy paikalleen.
3. Liitä ympäristön valotunnistimen kaapeli ympäristön valotunnistinlevyssä olevaan liittimeen.
4. Asenna näyttöpaneeli (katso kohta [Näyttöpaneelin asentaminen](#)).
5. Asenna näytön saranat paikoilleen (katso [Näytön saranoiden asentaminen](#)).
6. Asenna näytön kehys (katso kohta [Näytön kehyksen asentaminen](#)).
7. Asenna saranasuojukset (katso [Saranasuojusten asentaminen](#)).
8. Asenna näyttöyksikkö (katso [Näyttöyksikön asentaminen](#)).
9. Asenna muistimoduuli (katso [Muistimoduulin asentaminen](#)).
10. Asenna akku (katso kohta [Akun vaihtaminen](#)).
11. Asenna kämmentuki (katso kohta [Kämmentuen asentaminen](#)).
12. Asenna näppäimistö (katso kohta [Näppäimistön asentaminen](#)).
13. Asenna kansilista (katso [Kansilistan asentaminen](#)).

VAROITUS: Ennen kuin käynnistät tietokoneen, kiinnitä kaikki ruuvit ja tarkista, ettei tietokoneen sisällä ole irrallisia ruuveja. Muussa tapauksessa tietokone saattaa vahingoittua.

[Takaisin sisällysluetteloon](#)

[Takaisin sisällysluetteloon](#)

Akku

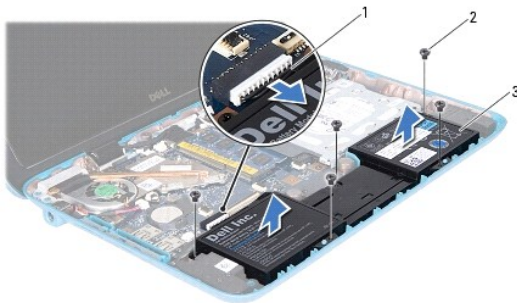
Dell™ Inspiron™ 1090 -huolto-opas

- [Akun irrottaminen](#)
- [Akun vaihtaminen](#)

- VAARA:** Ennen kuin teet mitään toimia tietokoneen sisällä, lue tietokoneen mukana toimitetut turvallisuusohjeet. Lisää turvallisuusohjeita on Regulatory Compliance -sivulla osoitteessa www.dell.com/regulatory_compliance.
- VAROITUS:** Vain valtuutettu huoltoteknikko saa korjata tietokoneesi. Takuu ei kata huoltotöitä, jotka on tehnyt joku muu kuin Dellin™ valtuuttama huoltoliike.
- VAROITUS:** Maadoita itsesi sähköstaattisen purkauksen välttämiseksi käyttämällä maadoitusranneihhnaa tai koskettamalla maalaamatonta metallipintaa (kuten esimerkiksi tietokoneen liitintä).
- VAROITUS:** Estä tietokoneen vahingoittuminen käyttämällä vain omistamasi Dell-tietokoneen mallia varten suunniteltua akkua. Älä käytä akkuja, jotka on suunniteltu käytettäväksi muissa Dell-tietokoneissa.

Akun irrottaminen

1. Noudata kohdassa [Alkutoimet](#) annettuja ohjeita.
2. Irrota kansilista (katso [Kansilistan poistaminen](#)).
3. Irrota näppäimistö (katso kohtaa [Näppäimistön irrottaminen](#)).
4. Irrota kämmentuki (katso kohtaa [Kämentuen irrottaminen](#)).
5. Irrota akkukaapeli emolevyssä olevasta liittimestä.
6. Irrota viisi ruuvia, joilla akku on kiinnitetty tietokoneen runkoon.
7. Nosta akku tietokoneen rungosta.



1	paristokaapeli	2	ruuvit (5)
3	akku		

Akun vaihtaminen

1. Noudata kohdassa [Alkutoimet](#) annettuja ohjeita.
2. Aseta akku tietokoneen runkoon ja kohdista se rungossa oleviin ruuvireikiin.
3. Kiinnitä akku tietokoneen runkoon asentamalla viisi ruuvia paikalleen.

4. Kytke akkukaapeli emolevyn liitimeen.
5. Asenna kämmentuki (katso kohtaa [Kämmmentuen asentaminen](#)).
6. Asenna näppäimistö (katso kohtaa [Näppäimistön asentaminen](#)).
7. Asenna kansilista (katso [Kansilistan asentaminen](#)).

 **VAROITUS: Ennen kuin käynnistät tietokoneen, kiinnitä kaikki ruuvit ja tarkista, ettei tietokoneen sisällä ole irrallisia ruuveja. Muussa tapauksessa tietokone saattaa vahingoittua.**

[Takaisin sisällysluetteloon](#)

[Takaisin sisällysluetteloon](#)

Alkutoimet

Dell™ Inspiron™ 1090 -huolto-opas

- [Suositellut työkalut](#)
- [Tietokoneen sammuttaminen](#)
- [Ennen kuin avaat tietokoneen kannen](#)

Tässä oppaassa kerrotaan tietokoneen osien poistamisesta tai asentamisesta. Ellei muuta mainita, kussakin vaiheessa oletetaan, että seuraavat toimet on tehty:


- 1 Olet tehnyt kohdissa [Tietokoneen sammuttaminen](#) ja [Ennen kuin avaat tietokoneen kannen](#) mainitut toimet.
- 1 Olet perehtynyt tietokoneen mukana toimitettuihin turvaohjeisiin.
- 1 Osa voidaan vaihtaa tai – jos se on hankittu erikseen – asentaa noudattamalla poisto-ohjetta käänteisessä järjestyksessä.


Suosittelut työkalut

Tämän asiakirjan menetelmät voivat vaatia seuraavia työkaluja:

- 1 pieni tasapäinen ruuvitaltta
- 1 ristipääruuvitaltta
- 1 muovinen piirtopuikko
- 1 BIOS-päivitysohjelma, joka on saatavilla osoitteesta support.dell.com

Tietokoneen sammuttaminen

 **VAROITUS:** Vältä tietojen menetys tallentamalla ja sulkemalla kaikki avoimet tiedostot ja sulkemalla kaikki avoimet ohjelmat, ennen kuin sammutat tietokoneen.


- 1 Tallenna ja sulje kaikki avoimet tiedostot ja sulje kaikki avoimet ohjelmat.
- 2 Sammuta käyttöjärjestelmä valitsemalla **Käynnistä**  ja **Sammuta**.
- 3 Varmista, että tietokone on sammutettu. Jos tietokone ei sammunut automaattisesti, kun käyttöjärjestelmä sammutettiin, pidä virtapainike painettuna, kunnes tietokone sammuu.

Ennen kuin avaat tietokoneen kannen


Jos noudatat seuraavia turvallisuusohjeita, voit suojata tietokoneesi ja työympäristösi vaurioilta sekä varmistaa oman turvallisuutesi.

 **VAARA:** Ennen kuin teet mitään toimia tietokoneen sisällä, lue tietokoneen mukana toimitetut turvallisuusohjeet. Lisää turvallisuusohjeita on Regulatory Compliance -sivulla osoitteessa www.dell.com/regulatory_compliance.

 **VAROITUS:** Maadoita itsesi sähköstaattisen purkauksen välttämiseksi käyttämällä maadoitusrannehihnaa tai koskettamalla maalaamatonta metallipintaa (kuten esimerkiksi tietokoneen liitintä).

 **VAROITUS:** Käsittele osia ja kortteja varoen. Älä kosketa kortilla olevia osia tai koskettimia. Pidä korttia kiinni sen reunoista tai metallisesta kiinnityspidikkeestä. Pidä osaa (esimerkiksi suoritinta) kiinni sen reunoista, älä sen nastoista.

 **VAROITUS:** Vain valtuutettu huoltoteknikko saa korjata tietokoneesi. Takuu ei kata huoltotöitä, jotka on tehnyt joku muu kuin Dellin™ valtuuttama huoltoliike.

 **VAROITUS:** Irrottaessasi kaapelia vedä liittimestä tai sen vedonpoistajasta, älä itse kaapelista. Joidenkin kaapelien liittimissä on lukituskiekkeet. Jos irrotat tällaista kaapelia, paina lukituskiekkeitä ennen kaapelin irrottamista. Kun vedät liittimiä irti, pidä ne tasaisesti kohdistettuina, jotteivät liittimen nastat taivuisi. Varmista lisäksi ennen kaapelin kytkemistä, että molemmat liittimet on suunnattu ja kohdistettu oikein.

 **VAROITUS:** Voit välttää tietokoneen vahingoittumisen, kun suoritat seuraavat toimet ennen kuin avaat tietokoneen kannen.

- 1 Varmista, että työtaso on tasainen ja puhdas, jotta tietokoneen kuori ei naarmuunnu.

2. Sammuta tietokone (katso kohtaa [Tietokoneen sammuttaminen](#)) ja kaikki siihen kytketyt laitteet.
3. Irrota tietokone ja kaikki kiinnitetyt laitteet sähköpistorasiasta.
4. Irrota kaikki tietokoneeseen kytketyt laitteet.
5. Avaa näyttö ja maadoita emolevy painamalla virtapainiketta.

△ VAROITUS: Maadoita itsesi koskettamalla rungon maalaamatonta metallipintaa, kuten tietokoneen takaosassa olevien korttipaikan aukkojen ympärillä olevaa metallia, ennen kuin kosketat mitään osaa tietokoneen sisällä. Kosketa työskennellessäsi maalaamatonta metallipintaa säännöllisesti. Näin estät sisäisiä osia vahingoittavan staattisen sähköön muodostumisen.

[Takaisin sisällysluetteloon](#)

[Takaisin sisällysluetteloon](#)

BIOSin flash-päivitys

Dell™ Inspiron™ 1090 -huolto-opas

BIOS saattaa tarvita flash-päivitystä, kun päivitys on saatavilla tai kun emolevyä vaihdetaan. BIOSin flash-päivitys:

1. Käynnistä tietokone.
2. Siirry osoitteeseen support.dell.com/support/downloads.
3. Etsi tietokoneen BIOS-päivitystiedosto:


 **HUOMAUTUS:** Tietokoneen huoltomerkki/palvelutunniste on tietokoneen pohjassa olevassa tarrassa.

Jos tiedät tietokoneen huoltotunnuksen:

- a. Valitse **Enter a Tag** (Syötä huoltomerkki).
- b. Kirjoita tietokoneen huoltotunnus **Enter a Service Tag** (Syötä huoltotunnus) -kenttään, valitse **Go** (Hae) ja siirry kohtaan [Vaihe 4](#).

Jos et tiedä tietokoneen huoltotunnusta:

- a. Napsauta kohtaa **Select Model** (Valitse malli).
- b. Valitse tuotetyyppi **Select Your Product Family** (Valitse tuoteperhe) -luettelosta.
- c. Valitse tuotemerkki **Select Your Product Line** (Valitse tuotetyyppi) -luettelosta.
- d. Valitse tuotteen mallinumero **Select Your Product Model** (Valitse tuotemalli) -luettelosta.

 **HUOMAUTUS:** Jos olet valinnut eri mallin ja haluat aloittaa alusta, napsauta **Start Over** (Peruuta) valikon oikeassa yläkulmassa.

- e. Valitse **Confirm** (Vahvista).

4. Tuloluettelo ilmestyy näyttöön. Valitse **BIOS**.
5. Lataa uusin BIOS-tiedosto valitsemalla **Download Now** (Lataa nyt). Näyttöön tulee **tiedostojen lataamisikkuna**.
6. Tallenna tiedosto työpöydälle valitsemalla **Tallenna**. Tiedosto latautuu työpöydälle.
7. Napsauta kohtaa **Sulje**, kun **Lataaminen suoritettu loppuun** -ikkuna tulee näkyviin. Työpöydälle ilmestyy tiedostokuvake, jolla on sama nimi kuin ladatulla BIOS-päivitystiedostolla.
8. Kaksoisnapsauta työpöydällä olevaa tiedostokuvaketta ja noudata näytössä olevia ohjeita.

[Takaisin sisällysluetteloon](#)

[Takaisin sisällysluetteloon](#)

Kameramoduuli

Dell™ Inspiron™ 1090 -huolto-opas

- [Kameramoduulin irrottaminen](#)
- [Kameramoduulin asentaminen](#)

VAARA: Ennen kuin teet mitään toimia tietokoneen sisällä, lue tietokoneen mukana toimitetut turvallisuusohjeet. Lisää turvallisuusohjeita on Regulatory Compliance -sivulla osoitteessa www.dell.com/regulatory_compliance.

VAROITUS: Vain valtuutettu huoltoteknikko saa korjata tietokoneesi. Takuu ei kata huoltotöitä, jotka on tehnyt joku muu kuin Dellin™ valtuuttama huoltoliike.

VAROITUS: Maadoita itsesi sähköstaattisen purkauksen välttämiseksi käyttämällä maadoitusranneihhnaa tai koskettamalla maalaamatonta metallipintaa (kuten esimerkiksi tietokoneen liittintä).

VAROITUS: Estä emolevyn vauriot ja irrota pääakku (katso kohta [Akun irrottaminen](#)), ennen kuin käsittelet tietokoneen sisäosaa.

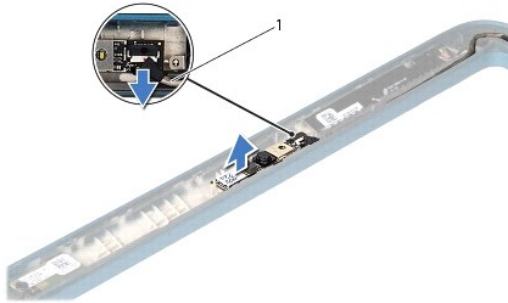
Kameramoduulin irrottaminen

1. Noudata kohdassa [Alkutoimet](#) annettuja ohjeita.
2. Irrota kansilista (katso [Kansilistan poistaminen](#)).
3. Irrota näppäimistö (katso kohta [Näppäimistön irrottaminen](#)).
4. Irrota kämmentuki (katso kohta [Kämmentuen irrottaminen](#)).
5. Irrota akku (katso kohta [Akun irrottaminen](#)).
6. Irrota muistimoduuli (katso [Muistimoduulin irrottaminen](#)).
7. Irrota näyttöyksikkö (katso kohta [Näytön irrottaminen](#)).
8. Irrota saranasuojukset (katso [Saranasuojusten irrottaminen](#)).
9. Irrota näytön kehys (katso kohta [Näytön kehksen irrottaminen](#)).
10. Irrota näytön saranat (katso [Näytön saranoiden irrottaminen](#)).
11. Irrota näyttöpaneeli (katso kohta [Näyttöruudun irrottaminen](#)).



1	kameramoduuli
---	---------------

12. Paina mieleesi kameran kaapelireitti ja irrota kaapeli kameramoduulissa olevasta liittimestä.
13. Nosta kameramoduuli näyttöyksiköstä.



1	kameran kaapeli
---	-----------------

Kameramoduulin asentaminen

1. Noudata kohdassa [Alkutoimet](#) annettuja ohjeita.
2. Aseta kameramoduuli paikoilleen näyttöyksikön kohdistuspaikkojen avulla.
3. Reititä kameran kaapeli ja kytke se kameramoduulissa olevaan liittimeen.
4. Asenna näyttöpaneeli (katso kohtaa [Näyttöpaneelin asentaminen](#)).
5. Asenna näytön saranat paikoilleen (katso [Näytön saranoiden asentaminen](#)).
6. Asenna näytön kehys (katso kohtaa [Näytön kehysten asentaminen](#)).
7. Asenna saranasuojukset (katso [Saranasuojusten asentaminen](#)).
8. Asenna näyttöyksikkö (katso [Näyttöyksikön asentaminen](#)).
9. Asenna muistimoduuli (katso [Muistimoduulin asentaminen](#)).
10. Asenna akku (katso kohtaa [Akun vaihtaminen](#)).
11. Asenna kämmentuki (katso kohtaa [Kämmmentuen asentaminen](#)).
12. Asenna näppäimistö (katso kohtaa [Näppäimistön asentaminen](#)).
13. Asenna kansilista (katso [Kansilistan asentaminen](#)).

VAROITUS: Ennen kuin käynnistät tietokoneen, kiinnitä kaikki ruuvit ja tarkista, ettei tietokoneen sisällä ole irrallisia ruuveja. Muussa tapauksessa tietokone saattaa vahingoittua.

[Takaisin sisällysluetteloon](#)

[Takaisin sisällysluetteloon](#)

Nappiparisto

Dell™ Inspiron™ 1090 -huolto-opas

- [Nappipariston poistaminen](#)
- [Nappipariston asentaminen](#)

VAARA: Ennen kuin teet mitään toimia tietokoneen sisällä, lue tietokoneen mukana toimitetut turvallisuusohjeet. Lisää turvallisuusohjeita on Regulatory Compliance -sivulla osoitteessa www.dell.com/regulatory_compliance.

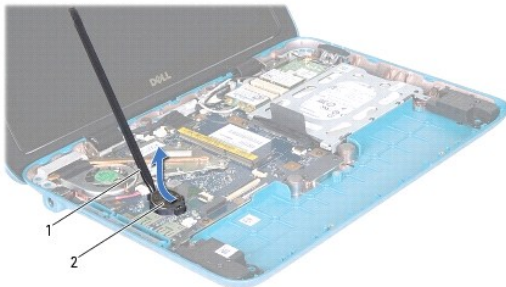
VAROITUS: Vain valtuutettu huoltoteknikko saa korjata tietokoneesi. Takuu ei kata huoltotöitä, jotka on tehnyt joku muu kuin Dellin™ valtuuttama huoltoliike.

VAROITUS: Maadoita itsesi sähköstaattisen purkauksen välttämiseksi käyttämällä maadoitusranneihnaa tai koskettamalla maalaamatonta metallipintaa (kuten esimerkiksi tietokoneen liitintä).

VAROITUS: Estä emolevyn vauriot ja irrota pääakku (katso kohta [Akun irrottaminen](#)), ennen kuin käsittelet tietokoneen sisäosaa.

Nappipariston poistaminen

1. Noudata kohdassa [Alkutoimet](#) annettuja ohjeita.
2. Irrota kansillista (katso [Kansillistan poistaminen](#)).
3. Irrota näppäimistö (katso kohta [Näppäimistön irrottaminen](#)).
4. Irrota kämmentuki (katso kohta [Kämentuen irrottaminen](#)).
5. Irrota akku (katso kohta [Akun irrottaminen](#)).
6. Irrota muistimoduuli (katso [Muistimoduulin irrottaminen](#)).
7. Irrota nappiparisto emolevyn paristopaikasta muovisella piirtopuikolla.
8. Nosta nappiparisto emolevyssä olevasta vastakkeesta.



1	muovinen piirtopuikko	2	nappiparisto
---	-----------------------	---	--------------

Nappipariston asentaminen

1. Noudata kohdassa [Alkutoimet](#) annettuja ohjeita.

2. Napsauta nappiparisto emolevyn paristopaikkaan pluspuoli ylöspäin.
3. Asenna muistimoduuli (katso [Muistimoduulin asentaminen](#)).
4. Asenna akku (katso kohtaa [Akun vaihtaminen](#)).
5. Asenna kämmentuki (katso kohtaa [Kämmentuen asentaminen](#)).
6. Asenna näppäimistö (katso kohtaa [Näppäimistön asentaminen](#)).
7. Asenna kansilista (katso [Kansilistan asentaminen](#)).

 **VAROITUS:** Ennen kuin käynnistät tietokoneen, kiinnitä kaikki ruuvit ja tarkista, ettei tietokoneen sisällä ole irrallisia ruuveja. Muussa tapauksessa tietokone saattaa vahingoittua.

[Takaisin sisällysluetteloon](#)

[Takaisin sisällysluetteloon](#)

Verkkolaitteen liitin

Dell™ Inspiron™ 1090 -huolto-opas

- [Verkkolaitteen liittimen irrottaminen](#)
- [Verkkolaitteen liittimen asentaminen](#)

VAARA: Ennen kuin teet mitään toimia tietokoneen sisällä, lue tietokoneen mukana toimitetut turvallisuusohjeet. Lisää turvallisuusohjeita on Regulatory Compliance -sivulla osoitteessa www.dell.com/regulatory_compliance.

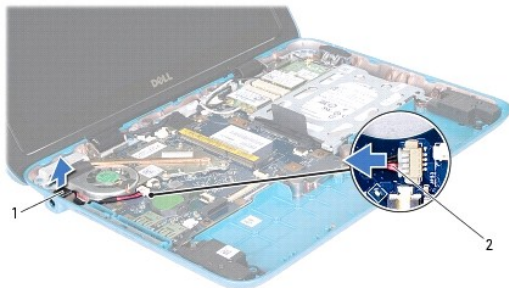
VAROITUS: Vain valtuutettu huoltoteknikko saa korjata tietokoneesi. Takuu ei kata huoltotöitä, jotka on tehnyt joku muu kuin Dellin™ valtuuttama huoltoliike.

VAROITUS: Maadoita itsesi sähköstaattisen purkauksen välttämiseksi käyttämällä maadoitusranneihhnaa tai koskettamalla maalaamatonta metallipintaa (kuten esimerkiksi tietokoneen liittintä).

VAROITUS: Estä emolevyn vauriot ja irrota pääakku (katso kohta [Akun irrottaminen](#)), ennen kuin käsittelet tietokoneen sisäosaa.

Verkkolaitteen liittimen irrottaminen

1. Noudata kohdassa [Alkutoimet](#) annettuja ohjeita.
2. Irrota kansillista (katso [Kansillistan poistaminen](#)).
3. Irrota näppäimistö (katso kohta [Näppäimistön irrottaminen](#)).
4. Irrota kämmentuki (katso kohta [Kämentuen irrottaminen](#)).
5. Irrota akku (katso kohta [Akun irrottaminen](#)).
6. Irrota muistimoduuli (katso [Muistimoduulin irrottaminen](#)).
7. Irrota verkkolaitteen liittimen kaapeli emolevyn liitännästä.
8. Paina mieleesi verkkolaitteen liittimen kaapelin reititys ja irrota kaapeli reititysohjaimesta.
9. Nosta verkkolaitteen liitin pois emolevystä.



1	verkkolaitteen liitin	2	verkkolaitteen liittimen kaapeli
---	-----------------------	---	----------------------------------

Verkkolaitteen liittimen asentaminen

1. Noudata kohdassa [Alkutoimet](#) annettuja ohjeita.
2. Aseta verkkolaitteen liitin tietokoneen runkoon.

3. Ohjaa verkkolaitteen liittimen kaapeli kulkemaan reititysohjaimen kautta.
4. Kytke verkkolaitteen kaapeli emolevyn liitäntään.
5. Asenna muistimoduuli (katso [Muistimoduulin asentaminen](#)).
6. Asenna akku (katso kohtaa [Akun vaihtaminen](#)).
7. Asenna kämmentuki (katso kohtaa [Kämmmentuen asentaminen](#)).
8. Asenna näppäimistö (katso kohtaa [Näppäimistön asentaminen](#)).
9. Asenna kansilista (katso [Kansilistan asentaminen](#)).

 **VAROITUS: Ennen kuin käynnistät tietokoneen, kiinnitä kaikki ruuvit ja tarkista, ettei tietokoneen sisällä ole irrallisia ruuveja. Muussa tapauksessa tietokone saattaa vahingoittua.**

[Takaisin sisällysluetteloon](#)

[Takaisin sisällysluetteloon](#)

Näyttö

Dell™ Inspiron™ 1090 -huolto-opas

- [Näyttö](#)
- [Saranasuojukset](#)
- [Näytön kehys](#)
- [Näytön saranat](#)
- [Näyttöpaneeli](#)
- [Näyttökaapeli](#)

 **VAARA:** Ennen kuin teet mitään toimia tietokoneen sisällä, lue tietokoneen mukana toimitetut turvallisuusohjeet. Lisää turvallisuusohjeita on Regulatory Compliance -sivulla osoitteessa www.dell.com/regulatory_compliance.

 **VAROITUS:** Vain valtuutettu huoltoteknikko saa korjata tietokoneesi. Takuu ei kata huoltotöitä, jotka on tehnyt joku muu kuin Dellin™ valtuuttama huoltoliike.

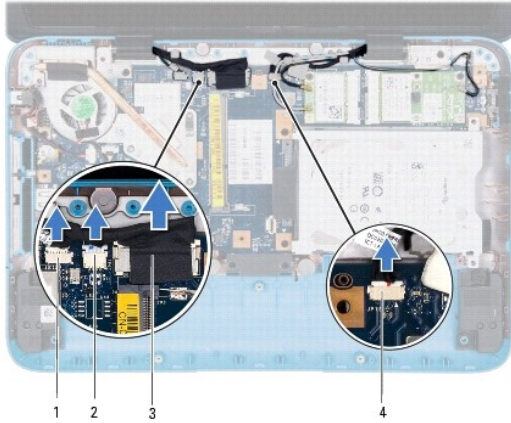
 **VAROITUS:** Maadoita itsesi sähköstaattisen purkauksen välttämiseksi käyttämällä maadoitusrannehihnaa tai koskettamalla maalaamatonta metallipintaa (kuten esimerkiksi tietokoneen liitintä).

 **VAROITUS:** Estä emolevyn vauriot ja irrota pääakku (katso kohta [Akun irrottaminen](#)), ennen kuin käsittelet tietokoneen sisäosaa.

Näyttö

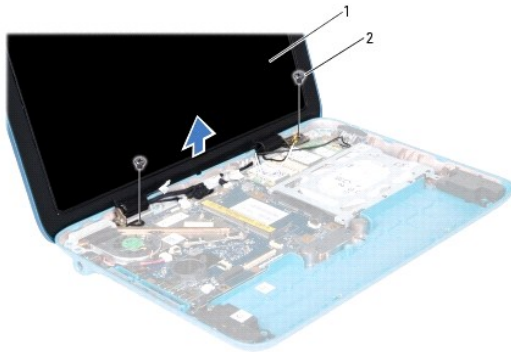
Näytön irrottaminen

1. Noudata kohdassa [Alkutoimet](#) annettuja ohjeita.
2. Irrota kansilista (katso [Kansilistan poistaminen](#)).
3. Irrota näppäimistö (katso kohta [Näppäimistön irrottaminen](#)).
4. Irrota kämmentuki (katso kohta [Kämmmentuen irrottaminen](#)).
5. Irrota akku (katso kohta [Akun irrottaminen](#)).
6. Irrota muistimoduuli (katso [Muistimoduulin irrottaminen](#)).
7. Irrota antennijohdot Mini-korteista.
8. Irrota ympäristövalon tunnistimen kaapeli, kosketusnäytön kaapeli, näytön kaapeli ja kameran kaapeli emolevyn liitännöistä.
9. Paina mieleesi ympäristövalon tunnistimen kaapelin, kosketusnäytön kaapelin, näyttökaapelin ja kameran kaapelin reititys ja irrota kaapelit reititysohjaimistaan.
10. Paina mieleesi Mini-kortin antennikaapelin reititys ja irrota kaapelit reititysohjaimista.



1 ympäristövalon tunnistimen kaapelin liitäntä	2 kosketusnäytön kaapelin liitäntä
3 näyttökaapeli	4 kameran kaapeliliitin

11. Irrota kaksi ruuvia, joilla näyttöyksikkö on kiinnitetty tietokoneen alaosaan.
12. Nosta näyttöyksikkö irti tietokoneen alaosasta.



1 näyttöyksikkö	2 ruuvit (2)
-----------------	--------------

Näyttöyksikön asentaminen

1. Noudata kohdassa [Alkutoimet](#) annettuja ohjeita.
2. Aseta näyttöyksikkö paikoilleen ja kiinnitä kaksi ruuvia, joilla se kiinnitetään tietokoneen runkoon.
3. Ohjaa ympäristövalon tunnistimen kaapeli, kosketusnäytön kaapeli, näyttökaapeli ja kameran kaapeli kulkemaan reititysohjainten kautta.
4. Liitä ympäristövalon tunnistimen kaapeli, kosketusnäytön kaapeli, näyttökaapeli ja kameran kaapeli emolevyn liitäntöihin.
5. Ohjaa Mini-kortin antennikaapelit kaapelointiohjainten kautta.
6. Kytke asianmukaiset antennikaapelit tietokoneen Mini-kortteihin (katso kohta).
7. Asenna muistimoduuli (katso [Muistimoduulin asentaminen](#)).

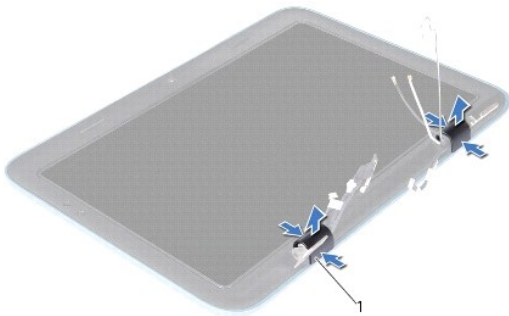
- Asenna akku (katso kohtaa [Akun vaihtaminen](#)).
- Asenna kämmentuki (katso kohtaa [Kämmmentuen asentaminen](#)).
- Asenna näppäimistö (katso kohtaa [Näppäimistön asentaminen](#)).
- Asenna kansilista (katso [Kansilistan asentaminen](#)).

VAROITUS: Ennen kuin käynnistät tietokoneen, kiinnitä kaikki ruuvit ja tarkista, ettei tietokoneen sisällä ole irrallisia ruuveja. Muussa tapauksessa tietokone saattaa vahingoittua.

Saranasuojukset

Saranasuojusten irrottaminen

- Noudata kohdassa [Alkutoimet](#) annettuja ohjeita.
- Irrota näyttöyksikkö (katso kohtaa [Näytön irrottaminen](#)).
- Paina ja nosta saranasuojuksia niin, että saranasuojusten kielekkeet vapautuvat kehyksestä. Paina mieleesi saranasuojusten alapuolella olevien kaapelien reititys.



1	saranasuojukset (2)
---	---------------------

Saranasuojusten asentaminen

- Aseta kaapelit paikalleen näytön saranoiden päälle.
- Aseta saranasuojukset niin, että ne napsahtavat paikalleen.
- Asenna näyttöyksikkö (katso [Näyttöyksikön asentaminen](#)).

VAROITUS: Ennen kuin käynnistät tietokoneen, kiinnitä kaikki ruuvit ja tarkista, ettei tietokoneen sisällä ole irrallisia ruuveja. Muussa tapauksessa tietokone saattaa vahingoittua.

Näytön kehys

Näytön kehyksen irrottaminen

1. Noudata ohjeita kohdassa [Alkutoimet](#).
2. Irrota näyttöyksikkö (katso kohtaa [Näytön irrottaminen](#)).
3. Irrota saranasuojukset (katso [Saranasuojusten irrottaminen](#)).

VAROITUS: Näytön kehys on erittäin hauras. Varo kehystä irrottaessasi, ettet vahingoita sitä.

4. Kampea näytön kehys sisäreunalta varovaisesti pois näyttöyksiköstä muovisen piirtopuikon avulla.



1	näyttöyksikkö	2	muovinen piirtopuikko
3	näytön kehys		

5. Nosta näytön kehys pois näyttöyksiköstä.

Näytön kehyksen asentaminen

1. Noudata ohjeita kohdassa [Alkutoimet](#).
2. Kohdista näytön kehys näyttöyksikköön ja napsauta se varovasti paikalleen.
3. Asenna saranasuojukset (katso [Saranasuojusten asentaminen](#)).
4. Asenna näyttöyksikkö (katso [Näyttöyksikön asentaminen](#)).

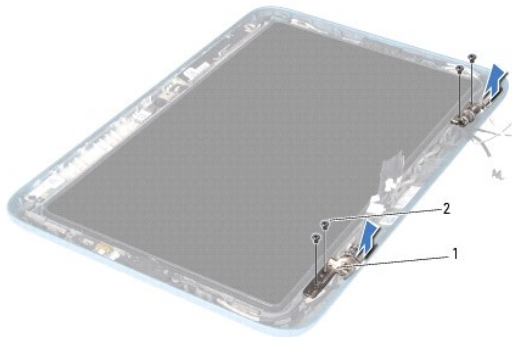
VAROITUS: Ennen kuin käynnistät tietokoneen, kiinnitä kaikki ruuvit ja tarkista, ettei tietokoneen sisällä ole irrallisia ruuveja. Muussa tapauksessa tietokone saattaa vahingoittua.

Näytön saranat

Näytön saranoiden irrottaminen

1. Noudata ohjeita kohdassa [Alkutoimet](#).
2. Irrota näyttöyksikkö (katso kohtaa [Näytön irrottaminen](#)).
3. Irrota saranasuojukset (katso [Saranasuojusten irrottaminen](#)).

4. Irrota näytön kehys (katso kohtaa [Näytön kehyksen irrottaminen](#)).
5. Paina mieleesi ympäristövalon tunnistimen kaapelin, kosketusnäytön kaapelin, näyttökaapelin ja kameran kaapelin reititys.
6. Irrota neljä ruuvia (kaksi näytön saranaa kohden), joilla saranat on kiinnitetty näyttöyksikköön.
7. Nosta näytön saranat pois näyttöyksiköstä.



1	näytön saranat (2)	2	ruuvit (4)
---	--------------------	---	------------

Näytön saranoiden asentaminen

1. Noudata ohjeita kohdassa [Alkutoimet](#).
2. Ohjaa ympäristövalon tunnistimen kaapeli, kosketusnäytön kaapeli, näyttökaapeli ja kameran kaapeli kulkemaan reititysohjainten kautta.
3. Kohdista näytön saranat näyttöyksikössä oleviin kohdistuspaikkoihin ja asenna saranat paikalleen.
4. Kiinnitä saranat näyttöyksikköön asentamalla neljä ruuvia (kaksi näytön saranaa kohden).
5. Asenna näytön kehys (katso kohtaa [Näytön kehyksen asentaminen](#)).
6. Asenna saranasuojukset (katso [Saranasuojusten asentaminen](#)).
7. Asenna näyttöyksikkö (katso [Näyttöyksikön asentaminen](#)).

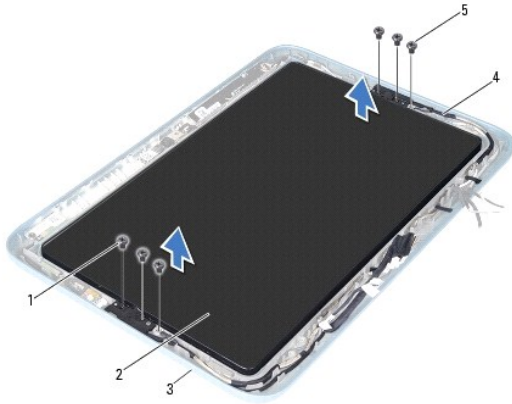
VAROITUS: Ennen kuin käynnistät tietokoneen, kiinnitä kaikki ruuvit ja tarkista, ettei tietokoneen sisällä ole irrallisia ruuveja. Muussa tapauksessa tietokone saattaa vahingoittua.

Näyttöpaneeli

Näyttöruudun irrottaminen

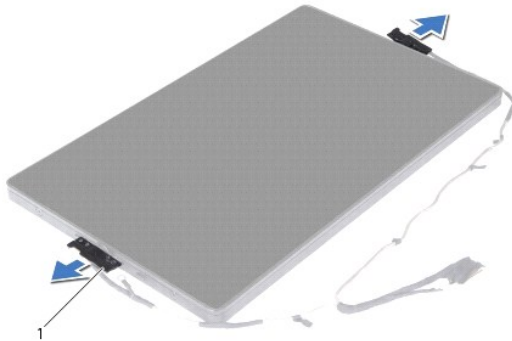
1. Noudata ohjeita kohdassa [Alkutoimet](#).
2. Irrota näyttöyksikkö (katso kohtaa [Näytön irrottaminen](#)).
3. Irrota saranasuojukset (katso [Saranasuojusten irrottaminen](#)).
4. Irrota näytön kehys (katso kohtaa [Näytön kehyksen irrottaminen](#)).
5. Irrota näytön saranat (katso [Näytön saranoiden irrottaminen](#)).

6. Irrota kuusi ruuvia, joilla näyttöpaneeli on kiinnitetty näyttöyksikköön.
7. Paina mieleesi näyttökaapelin reititys ja irrota näyttökaapeli reititysohjaimestaan.



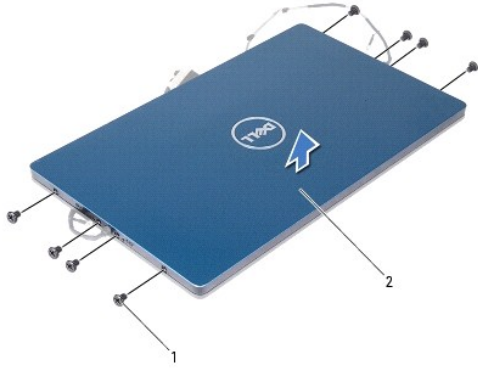
1	ruuvit (4)	2	näyttöpaneeli
3	näyttöyksikkö	4	näyttökaapeli
5	näyttökaapelin maadoitusruuvit (2)		

8. Irrota näyttöpaneelin kaksi saranakiinnikettä näyttöpaneelistä.



1	näyttöpaneelin saranakiinnikkeet (2)
---	--------------------------------------

9. Irrota kahdeksan ruuvia, joilla näytön takakansi on kiinnitetty näyttöpaneeliin.
10. Kampea näytön takakansi sormenpäillä irti rungosta ja hivuta takakansi pois näyttöpaneelistä.



1	ruuvit (8)	2	näytön takakansi
---	------------	---	------------------

Näyttöpaneelin asentaminen

1. Noudata ohjeita kohdassa [Alkutoimet](#).
2. Kohdista näytön takakansi näyttöpaneeliin ja napsauta se paikalleen.
3. Kiinnitä näytön takakansi näyttöpaneeliin asentamalla kahdeksan ruuvia.
4. Asenna näyttöpaneelin saranakiinnikkeet.
5. Kohdista näyttöpaneelin saranakiinnikkeissä olevat reiät näyttöyksikössä oleviin kohdistuspaikkoihin ja aseta saranakiinnikkeet paikalleen.
6. Ohjaa näyttökaapeli kulkemaan reititysohjaimen kautta.
7. Kiinnitä näyttöpaneeli näyttöyksikköön asentamalla kuusi ruuvia.
8. Asenna näytön saranat paikoilleen (katso [Näytön saranoiden asentaminen](#)).
9. Asenna näytön kehys (katso kohtaa [Näytön kehyksen asentaminen](#)).
10. Asenna saranasuojukset (katso [Saranasuojusten asentaminen](#)).
11. Asenna näyttöyksikkö (katso [Näyttöyksikön asentaminen](#)).

VAROITUS: Ennen kuin käynnistät tietokoneen, kiinnitä kaikki ruuvit ja tarkista, ettei tietokoneen sisällä ole irrallisia ruuveja. Muussa tapauksessa tietokone saattaa vahingoittua.

Näyttökaapeli

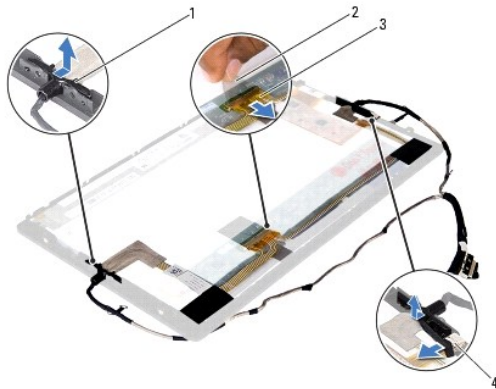
Näyttökaapelin irrottaminen

1. Noudata ohjeita kohdassa [Alkutoimet](#).
2. Irrota näyttöyksikkö (katso kohtaa [Näytön irrottaminen](#)).
3. Irrota saranasuojukset (katso [Saranasuojusten irrottaminen](#)).
4. Irrota näytön kehys (katso kohtaa [Näytön kehyksen irrottaminen](#)).

5. Irrota näytön saranat (katso [Näytön saranoiden irrottaminen](#)).
6. Irrota näyttöpaneeli (katso kohtaa [Näyttöruudun irrottaminen](#)).
7. Käännä näyttöpaneeli ylösalaisin.
8. Irrota kosketusnäytön kaapeli näyttöpaneelissa olevasta liittimestä.

VAROITUS: Näyttöpaneelin kaksi saranaa ovat näyttökaapelin osa, eikä niitä voi irrottaa erikseen.

9. Työnnä näyttöpaneelin saranoita ulospäin ja vapauta saranoiden tapit näyttöpaneelista olevista aukoista.
10. Nosta näyttöpaneelin saranoita ja irrota näyttökaapeli näyttöpaneelissa olevasta liittimestä vetämällä vetokielekettä.



1	näyttöpaneelin saranat (2)	2	vetokieleke
3	näyttökaapeli	4	kosketusnäytön kaapelin liittämä

11. Irrota näyttökaapeli varovasti näyttöpaneelista.

Näyttökaapelin asentaminen

1. Noudata ohjeita kohdassa [Alkutoimet](#).
2. Liu'uta näyttöpaneelin saranoiden tapit näyttöpaneelissa oleviin aukkoihin ja aseta saranat paikalleen.
3. Liitä näyttökaapeli ja kosketusnäytön kaapeli näyttöpaneelissa oleviin liittimiin.
4. Käännä näyttöpaneeli ylösalaisin.
5. Asenna näyttöpaneeli (katso kohtaa [Näyttöpaneelin asentaminen](#)).
6. Asenna näytön saranat paikoilleen (katso [Näytön saranoiden asentaminen](#)).
7. Asenna näytön kehys (katso kohtaa [Näytön kehyksen asentaminen](#)).
8. Asenna saranasuojukset (katso [Saranasuojusten asentaminen](#)).
9. Kiinnitä näyttöyksikkö (katso kohtaa [Näyttöyksikön asentaminen](#)).

△ **VAROITUS:** Ennen kuin käynnistät tietokoneen, kiinnitä kaikki ruuvit ja tarkista, ettei tietokoneen sisällä ole irrallisia ruuveja. Muussa tapauksessa tietokone saattaa vahingoittua.

[Takaisin sisällysluetteloon](#)

[Takaisin sisällysluetteloon](#)

Kiintolevy

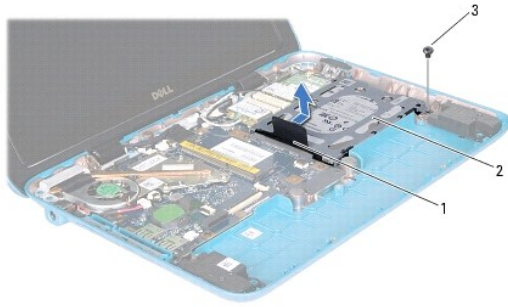
Dell™ Inspiron™ 1090 -huolto-opas

- [Kiintolevyn irrottaminen](#)
- [Kiintolevyn kotelon asentaminen](#)

- ⚠ **VAARA:** Ennen kuin teet mitään toimia tietokoneen sisällä, lue tietokoneen mukana toimitetut turvallisuusohjeet. Lisää turvallisuusohjeita on Regulatory Compliance -sivulla osoitteessa www.dell.com/regulatory_compliance.
- ⚠ **VAARA:** Jos poistat kiintolevyn tietokoneesta levyn ollessa kuuma, älä kosketa kiintolevyn metallikotelo.
- ⚠ **VAROITUS:** Vain valtuutettu huoltoteknikko saa korjata tietokoneesi. Takuu ei kata huoltotöitä, jotka on tehnyt joku muu kuin Dellin™ valtuuttama huoltoliike.
- ⚠ **VAROITUS:** Maadoita itsesi sähköstaattisen purkauksen välttämiseksi käyttämällä maadoitusrannehihnaa tai koskettamalla maalaamatonta metallipintaa (kuten esimerkiksi tietokoneen liitintä).
- ⚠ **VAROITUS:** Estä emolevyn vauriot ja irrota pääakku (katso kohta [Akun irrottaminen](#)), ennen kuin käsittelet tietokoneen sisäosaa.
- ⚠ **VAROITUS:** Estä tietojen katoaminen sammuttamalla tietokone (katso [Tietokoneen sammuttaminen](#)) ennen kiintolevyn irrottamista. Älä irrota kiintolevyä, jos tietokoneessa on virta kytkettynä tai se on lepotilassa.
- ⚠ **VAROITUS:** Kiintolevyt vahingoittuvat hyvin herkästi. Käsittele kiintolevyä varovasti.
- 🔍 **HUOMAUTUS:** Dell ei takaa muilta toimittajilta ostettujen kiintolevyjen yhteensopivuutta tai tue niitä.
- 🔍 **HUOMAUTUS:** Jos asennat muun kuin Dellin toimittamaa kiintolevyä, sinun on asennettava käyttöjärjestelmä, ohjaimet (ajurit) ja apuohjelmat uudelle kiintolevylle.

Kiintolevyn irrottaminen

1. Noudata kohdassa [Alkutoimet](#) annettuja ohjeita.
2. Irrota kansillista (katso [Kansillistan poistaminen](#)).
3. Irrota näppäimistö (katso kohta [Näppäimistön irrottaminen](#)).
4. Irrota kämmentuki (katso kohta [Kämmentuen irrottaminen](#)).
5. Irrota akku (katso kohta [Akun irrottaminen](#)).
6. Irrota muistimoduuli (katso [Muistimoduulin irrottaminen](#)).
7. Irrota ruuvi, jolla kiintolevyn kotelo on kiinni tietokoneen rungossa.
8. Vedä kiintolevyä vetokielekkeestä oikealle siten, että se irtoaa emolevyn liittimestä.
9. Nosta kiintolevy pois tietokoneesta.



1	vetokieleke	2	kiintolevy
3	ruuvi		

10. Irrota neljä ruuvia, joilla kiintolevy on kiinnitetty kiintolevyn koteloon.
11. Nosta kiintolevyn kotelo pois kiintolevyn päältä.



1	kiintolevyn kehikko	2	ruuvit (4)
---	---------------------	---	------------

Kiintolevyn kotelon asentaminen

1. Noudata ohjeita kohdassa [Alkutoimet](#).
2. Ota uusi kiintolevy pakkauksesta.
Säilytä alkuperäinen pakkaus kiintolevyn varastointia tai kuljetusta varten.
3. Aseta kiintolevy kiintolevyn kehikkoon.
4. Kiinnitä neljä ruuvia, joilla kiintolevy kiinnitetään kiintolevyn koteloon.
5. Aseta kiintolevykokoonpano tietokoneeseen.
6. Työnnä kiintolevyä vasemmalle ja kiinnitä se emolevyn liittimeen.
7. Kiinnitä kiintolevykokoonpano tietokoneen runkoon ruuvilla.
8. Asenna muistimoduuli (katso [Muistimoduulin asentaminen](#)).

9. Asenna akku (katso kohtaa [Akun vaihtaminen](#)).
10. Asenna kämmentuki (katso kohtaa [Kämmmentuen asentaminen](#)).
11. Asenna näppäimistö (katso kohtaa [Näppäimistön asentaminen](#)).
12. Asenna kansilista (katso [Kansilistan asentaminen](#)).

 **VAROITUS:** Ennen kuin käynnistät tietokoneen, kiinnitä kaikki ruuvit ja tarkista, ettei tietokoneen sisällä ole irrallisia ruuveja. Muussa tapauksessa tietokone saattaa vahingoittua.

[Takaisin sisällysluetteloon](#)

Suorittimen tuuletin ja jäähdytyslementti

Dell™ Inspiron™ 1090 -huolto-opas

- [Suorittimen tuulettimen ja jäähdytyslementin irrottaminen](#)
- [Suorittimen tuulettimen ja jäähdytyslementin asentaminen](#)

VAARA: Ennen kuin teet mitään toimia tietokoneen sisällä, lue tietokoneen mukana toimitetut turvallisuusohjeet. Lisää turvallisuusohjeita on Regulatory Compliance -sivulla osoitteessa www.dell.com/regulatory_compliance.

VAARA: Jos irrotat suorittimen tuulettimen ja jäähdytyslementin tietokoneesta, kun jäähdytyslementti on kuuma, älä kosketa suorittimen tuulettimen ja jäähdytyslementin metallikotelo.

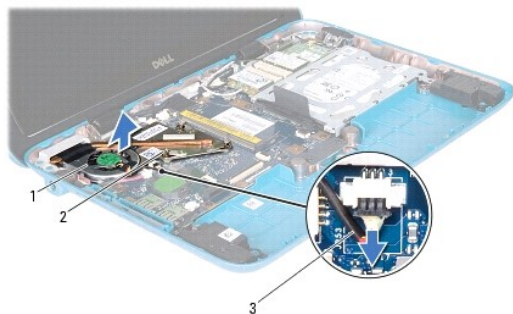
VAROITUS: Vain valtuutettu huoltoteknikko saa korjata tietokoneesi. Takuu ei kata huoltotöitä, jotka on tehnyt joku muu kuin Dellin™ valtuuttama huoltoilike.

VAROITUS: Maadoita itsesi sähköstaattisen purkauksen välttämiseksi käyttämällä maadoitusranneihhnaa tai koskettamalla maalaamatonta metallipintaa (kuten esimerkiksi tietokoneen liittintä).

VAROITUS: Estä emolevyn vauriot ja irrota pääakku (katso kohta [Akun irrottaminen](#)), ennen kuin käsittelet tietokoneen sisäosaa.


Suorittimen tuulettimen ja jäähdytyslementin irrottaminen

1. Noudata kohdassa [Alkutoimet](#) annettuja ohjeita.
2. Irrota kansillista (katso [Kansillistan poistaminen](#)).
3. Irrota näppäimistö (katso kohta [Näppäimistön irrottaminen](#)).
4. Irrota kämmentuki (katso kohta [Kämentuen irrottaminen](#)).
5. Irrota akku (katso kohta [Akun irrottaminen](#)).
6. Irrota muistimoduuli (katso [Muistimoduulin irrottaminen](#)).
7. Irrota suorittimen tuulettimen ja jäähdytyslementin kaapeli emolevyn liittännästä.
8. Löysää suorittimen tuulettimen ja jäähdytyslementin emolevyn kiinnittävät kolme lukkoruuvia oikeassa järjestyksessä (ilmaistu jäähdytyslementissä).
9. Nosta suorittimen tuuletin ja jäähdytyslementti pois emolevystä.



1	suorittimen tuuletin ja jäähdytyslementti	2	lukkoruuvit (3)
3	suorittimen tuulettimen ja jäähdytyslementin kaapeli		

Suorittimen tuulettimen ja jäähdytyslementin asentaminen

 **HUOMAUTUS:** Alkuperäinen lämpövoide voidaan käyttää uudelleen, jos alkuperäinen suorittimen tuuletin ja alkuperäinen jäähdytyslementti asennetaan takaisin paikalleen. Jos joko suorittimen tuuletin tai sen jäähdytyslementti vaihdetaan, varmista pakkauksessa mukana olleella lämpövoiteella, että lämmönjohto toimii.

1. Noudata kohdassa [Alkutoimet](#) annettuja ohjeita.
2. Puhdista lämpövoide suorittimen tuulettimen ja jäähdytyslementin pohjasta ja lisää sitä sitten uudelleen.
3. Kohdista suorittimen tuulettimen ja jäähdytyslementin kolme lukkoruuvia emolevyssä oleviin reikiin ja kiristä ruuvit oikeassa järjestyksessä (järjestys on merkitty jäähdytyslementtiin).
4. Liitä suorittimen tuulettimen ja jäähdytyslementin kaapeli emolevyssä olevaan liittimeen.
5. Asenna muistimoduuli (katso [Muistimoduulin asentaminen](#)).
6. Asenna akku (katso kohtaa [Akun vaihtaminen](#)).
7. Asenna kämmentuki (katso kohtaa [Kämmmentuen asentaminen](#)).
8. Asenna näppäimistö (katso kohtaa [Näppäimistön asentaminen](#)).
9. Asenna kansilista (katso [Kansilistan asentaminen](#)).

 **VAROITUS:** Ennen kuin käynnistät tietokoneen, kiinnitä kaikki ruuvit ja tarkista, ettei tietokoneen sisällä ole irrallisia ruuveja. Muussa tapauksessa tietokone saattaa vahingoittua.

[Takaisin sisällysluetteloon](#)

[Takaisin sisällysluetteloon](#)

Liitinkannet

Dell™ Inspiron™ 1090 -huolto-opas

- [Liitinkansien irrottaminen](#)
- [Liitinkansien asentaminen](#)

VAARA: Ennen kuin teet mitään toimia tietokoneen sisällä, lue tietokoneen mukana toimitetut turvallisuusohjeet. Lisää turvallisuusohjeita on Regulatory Compliance -sivulla osoitteessa www.dell.com/regulatory_compliance.

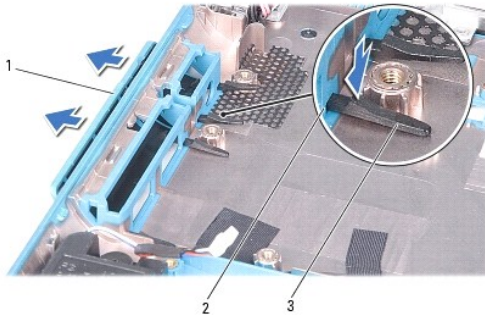
VAROITUS: Maadoita itsesi sähköstaattisen purkauksen välttämiseksi käyttämällä maadoitusrannehihnaa tai koskettamalla maalaamatonta metallipintaa (kuten esimerkiksi tietokoneen liitintä).

VAROITUS: Vain valtuutettu huoltoteknikko saa korjata tietokoneesi. Takuu ei kata huoltotöitä, jotka on tehnyt joku muu kuin Dellin™ valtuuttama huoltoliike.

VAROITUS: Estä emolevyn vauriot ja irrota pääakku (katso kohta [Akun irrottaminen](#)), ennen kuin käsittelet tietokoneen sisäosaa.

Liitinkansien irrottaminen

1. Noudata kohdassa [Alkutoimet](#) annettuja ohjeita.
2. Irrota emolevy (katso kohta [Emolevyn irrottaminen](#)).
3. Paina liitinkansissa olevia kumitappeja ja työnnä ne pois tietokoneen rungossa olevista vastakkeista.
4. Irrota liitinkannet tietokoneen rungosta.



1	liitinkannet (2)	2	tietokoneen rungossa olevat vastakkeet
3	kumitapit (4)		

Liitinkansien asentaminen

1. Noudata kohdassa [Alkutoimet](#) annettuja ohjeita.
2. Aseta liitinkannet paikalleen.
3. Paina liitinkansia ja työnnä ne tietokoneen rungossa oleviin vastakkeisiin.
4. Asenna emolevy (katso kohta [Emolevyn asettaminen paikalleen](#)).

△ **VAROITUS:** Ennen kuin käynnistät tietokoneen, kiinnitä kaikki ruuvit ja tarkista, ettei tietokoneen sisällä ole irrallisia ruuveja. Muussa tapauksessa tietokone saattaa vahingoittua.

[Takaisin sisällysluetteloon](#)

[Takaisin sisällysluetteloon](#)

Näppäimistö

Dell™ Inspiron™ 1090 -huolto-opas

- [Näppäimistön irrottaminen](#)
- [Näppäimistön asentaminen](#)

- VAARA:** Ennen kuin teet mitään toimia tietokoneen sisällä, lue tietokoneen mukana toimitetut turvallisuusohjeet. Lisää turvallisuusohjeita on Regulatory Compliance -sivulla osoitteessa www.dell.com/regulatory_compliance.
- VAROITUS:** Vain valtuutettu huoltoteknikko saa korjata tietokoneesi. Takuu ei kata huoltotöitä, jotka on tehnyt joku muu kuin Dellin™ valtuuttama huoltoliike.
- VAROITUS:** Maadoita itsesi sähköstaattisen purkauksen välttämiseksi käyttämällä maadoitusranneihnaa tai koskettamalla maalaamatonta metallipintaa (kuten esimerkiksi tietokoneen liitintä).
-

Näppäimistön irrottaminen

1. Noudata kohdassa [Alkutoimet](#) annettuja ohjeita.
2. Irrota kansilista (katso [Kansilistan poistaminen](#)).
3. Irrota kolme ruuvia, joilla näppäimistö on kiinnitetty tietokoneen runkoon.

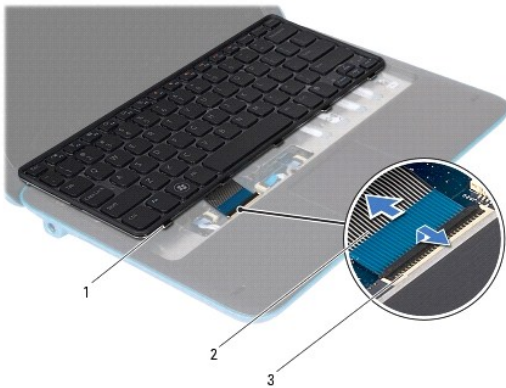


4. Käännä tietokone ympäri ja avaa näyttöä mahdollisimman paljon.
- VAROITUS:** Näppäimistön näppäimet ovat hauraita, ne menevät helposti pois paikoiltaan, ja niiden paikalleen asettaminen vie aikaa. Ole varovainen, kun irrotat ja käsittelet näppäimistöä.
- VAROITUS:** Ole erittäin varovainen, kun irrotat ja käsittelet näppäimistöä. Voit vahingossa naarmuttaa näyttöruutua.
5. Liu'uta muovinen piirtopuikko näppäimistön ja kämmentuen väliin.
 6. Kampea näppäimistöä varovaisesti näyttöä kohden. Älä käytä voimaa vetämisen aikana.



1	muovinen piirtoaukko	2	näppäimistö
---	----------------------	---	-------------

7. Nosta liittimen salpaa ja irrota näppäimistön kaapeli emolevyn liitännästä.



1	näppäimistön kielekkeet (5)	2	näppäimistökaapeli
3	näppäimistökaapelin liitin		

8. Nosta näppäimistö ulos tietokoneesta.

Näppäimistön asentaminen

1. Noudata kohdassa [Alkutoimet](#) annettuja ohjeita.
2. Työnnä näppäimistön kaapeli emolevyn liitännään ja kiinnitä kaapeli paikalleen painamalla liitännän salpa alas.
3. Työnnä näppäimistön kielekkeet kämmentuessa oleviin aukkoihin ja laske näppäimistö paikalleen.
4. Sulje näyttö ja käännä tietokone ylösalaisin.
5. Kiinnitä kolme ruuvia, joilla näppäimistö kiinnitetään tietokoneen runkoon.
6. Asenna kansilista (katso [Kansilistan asentaminen](#)).

△ **VAROITUS:** Ennen kuin käynnistät tietokoneen, kiinnitä kaikki ruuvit ja tarkista, ettei tietokoneen sisällä ole irrallisia ruuveja. Muussa tapauksessa tietokone saattaa vahingoittua.

[Takaisin sisällysluetteloon](#)

[Takaisin sisällysluetteloon](#)

Kansilista

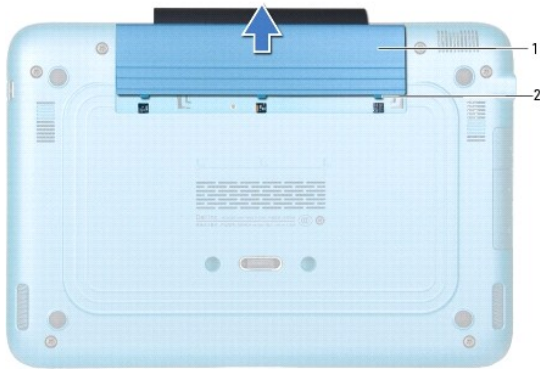
Dell™ Inspiron™ 1090 -huolto-opas

- [Kansilistan poistaminen](#)
- [Kansilistan asentaminen](#)

- VAARA:** Ennen kuin teet mitään toimia tietokoneen sisällä, lue tietokoneen mukana toimitetut turvallisuusohjeet. Lisää turvallisuusohjeita on Regulatory Compliance -sivulla osoitteessa www.dell.com/regulatory_compliance.
- VAROITUS:** Vain valtuutettu huoltoteknikko saa korjata tietokoneesi. Takuu ei kata huoltotöitä, jotka on tehnyt joku muu kuin Dellin™ valtuuttama huoltoliike.
- VAROITUS:** Maadoita itsesi sähköstaattisen purkauksen välttämiseksi käyttämällä maadoitusranneihnaa tai koskettamalla maalaamatonta metallipintaa (kuten esimerkiksi tietokoneen liittintä).
-

Kansilistan poistaminen

1. Noudata kohdassa [Alkutoimet](#) annettuja ohjeita.
2. Vedä kansilista ulos niin, että kansilistan kielekkeet irtoavat tietokoneen pohjassa olevista aukoista.



1	kansilista	2	kansilistan kielekkeet (3)
---	------------	---	----------------------------

Kansilistan asentaminen

1. Noudata kohdassa [Alkutoimet](#) annettuja ohjeita.
 2. Kohdista kansilistan kielekkeet tietokoneen pohjassa oleviin aukkoihin ja työnnä kansilista paikalleen.
-

[Takaisin sisällysluetteloon](#)

[Takaisin sisällysluetteloon](#)

Muistimoduuli

Dell™ Inspiron™ 1090 -huolto-opas

- [Muistimoduulin irrottaminen](#)
- [Muistimoduulin asentaminen](#)

VAARA: Ennen kuin teet mitään toimia tietokoneen sisällä, lue tietokoneen mukana toimitetut turvallisuusohjeet. Lisää turvallisuusohjeita on Regulatory Compliance -sivulla osoitteessa www.dell.com/regulatory_compliance.

VAROITUS: Vain valtuutettu huoltoteknikko saa korjata tietokoneesi. Takuu ei kata huoltotöitä, jotka on tehnyt joku muu kuin Dellin™ valtuuttama huoltoliike.

VAROITUS: Maadoita itsesi sähköstaattisen purkauksen välttämiseksi käyttämällä maadoitusranneihnaa tai koskettamalla maalaamatonta metallipintaa (kuten esimerkiksi tietokoneen liittintä).

VAROITUS: Estä emolevyn vauriot ja irrota pääakku (katso kohta [Akun irrottaminen](#)), ennen kuin käsittelet tietokoneen sisäosaa.

HUOMAUTUS: Tietokoneen takuu kattaa Delliltä ostetut muistimoduulit.

Katso lisätietoja tietokoneen tukemista muistityypeistä tietokoneen mukana toimitetun *asennusoppaan* teknisiä tietoja käsittelevästä kohdasta tai sivustossa support.dell.com/manuals olevista oppaista.

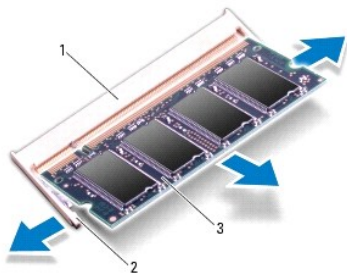
Tietokoneessa on yksi sisäinen SODIMM-liitin.

Muistimoduulin irrottaminen

1. Noudata kohdassa [Alkutoimet](#) annettuja ohjeita.
2. Irrota kansilista (katso [Kansilistan poistaminen](#)).
3. Irrota näppäimistö (katso kohta [Näppäimistön irrottaminen](#)).
4. Irrota kämmentuki (katso [Kämmmentuen irrottaminen](#)).
5. Irrota akku (katso kohta [Akun irrottaminen](#)).

VAROITUS: Vältä liittimen vaurioituminen äläkä käytä työkaluja muistimoduulin kiinnikkeiden levittämiseen.

6. Levitä muistimoduuliliittimen molemmissa päissä olevia kiinnikkeitä varovasti sormenpäilläsi, kunnes moduuli ponnahtaa ulos.




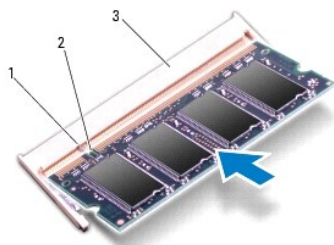
1	muistimoduuliliitin	2	kiinnikkeet (2)
3	muistimoduuli		

7. Irrota muistimoduuli liittimestä.

Muistimoduulin asentaminen

1. Noudata kohdassa [Alkutoimet](#) annettuja ohjeita.
2. Kohdista muistimoduulin lovi muistimoduull liittimen kielekkeeseen.
3. Liu'uta muistimoduuli tiukasti liitintään 45 asteen kulmassa ja paina moduulia alaspäin, kunnes se napsahtaa paikalleen. Jos et kuule napsahdusta, irrota moduuli ja asenna se uudestaan.


 **HUOMAUTUS:** Jos muistimoduulia ei ole asennettu oikein, tietokone ei välttämättä käynnisty.



1	kieleke	2	lovi
3	muistimoduulliiitin		

4. Asenna akku (katso kohtaa [Akun vaihtaminen](#)).
5. Asenna kämmentuki (katso kohtaa [Kämmmentuen asentaminen](#)).
6. Asenna näppäimistö (katso kohtaa [Näppäimistön asentaminen](#)).
7. Asenna kansilista (katso kohtaa [Kansilistan asentaminen](#)).
8. Kytke verkkolaite tietokoneeseen ja pistorasiaan.
9. Käynnistä tietokone.

Tietokoneeseen asennetun muistin tarkistaminen:

Vallitse **Käynnistä**  → Ohjauspaneeli → **Järjestelmä ja suojaus** → **Järjestelmä**.

 **VAROITUS:** Ennen kuin käynnistät tietokoneen, kiinnitä kaikki ruuvit ja tarkista, ettei tietokoneen sisällä ole irrallisia ruuveja. Muussa tapauksessa tietokone saattaa vahingoittua.

[Takaisin sisällysluetteloon](#)

[Takaisin sisällysluetteloon](#)

Langattomat Mini-kortit

Dell™ Inspiron™ 1090 -huolto-opas

- [Mini-korttien irrottaminen](#)
- [Mini-korttien asentaminen](#)

VAARA: Ennen kuin teet mitään toimia tietokoneen sisällä, lue tietokoneen mukana toimitetut turvallisuusohjeet. Lisää turvallisuusohjeita on Regulatory Compliance -sivulla osoitteessa www.dell.com/regulatory_compliance.

VAROITUS: Vain valtuutettu huoltoteknikko saa korjata tietokoneesi. Takuu ei kata huoltotöitä, jotka on tehnyt joku muu kuin Dellin™ valtuuttama huoltoliike.

VAROITUS: Maadoita itsesi sähköstaattisen purkauksen välttämiseksi käyttämällä maadoitusranneihnaa tai koskettamalla maalaamatonta metallipintaa (kuten esimerkiksi tietokoneen liittintä).

VAROITUS: Estä emolevyn vauriot ja irrota pääakku (katso kohta [Akun irrottaminen](#)), ennen kuin käsittelet tietokoneen sisäosaa.

HUOMAUTUS: Dell ei takaa muilta toimittajilta ostettujen Mini-korttien yhteensopivuutta tai tue niitä.

Jos tilasit Mini-kortin tietokoneen mukana, kortti on jo asennettu.

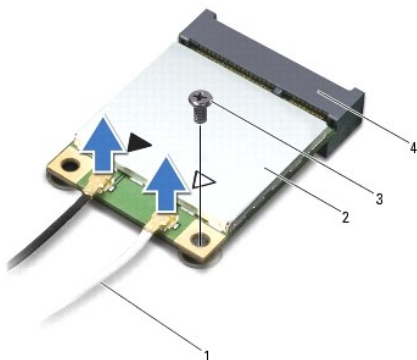
Tietokone tukee yhtä kaksisuuntaista Mini-Card-korttipaikkaa ja kahta yksisuuntaista Mini-Card-korttipaikkaa.

- 1 Yksi täysikokoinen Mini-korttipaikka – tukee langatonta WWAN-yhteyttä
- 1 Yksi puolikokoinen Mini-korttipaikka – tukee langatonta WLAN-yhteyttä tai WiMax (Worldwide Interoperability for Microwave Access) -yhteyttä

HUOMAUTUS: Mini-korttipaikassa ei ehkä ole asennettuna Mini-korttia tietokoneen myyntihetken kokoonpanon mukaan.

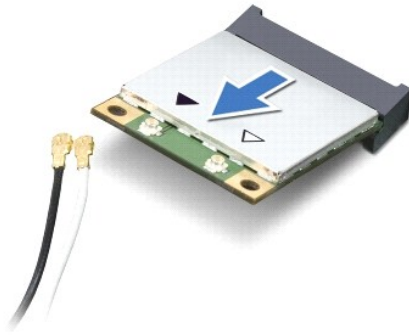
Mini-korttien irrottaminen

1. Noudata kohdassa [Alkutoimet](#) annettuja ohjeita.
2. Irrota kansilista (katso kohta [Kansilistan poistaminen](#)).
3. Irrota näppäimistö (katso kohta [Näppäimistön irrottaminen](#)).
4. Irrota kämmentuki (katso kohta [Kämmementuen irrottaminen](#)).
5. Irrota akku (katso kohta [Akun irrottaminen](#)).
6. Irrota antennijohdot Mini-korteista.
7. Irrota ruuvi, jolla Mini-kortit on kiinnitetty emolevyyen.



1	antennijohdot (2)	2	Mini-kortti
3	ruuvi	4	emolevyn liitin

8. Nosta Mini-kortti tai Mini-kortit pois emolevyn liittimestä.



VAROITUS: Kun Mini-kortti ei ole tietokoneen sisällä, säilytä se suojaavassa antistaattisessa pakkauksessa. Lisätietoja on tietokoneen mukana toimitettujen turvallisuustietojen kohdassa Suojautuminen sähköstaattiselta purkaukselta.

Mini-korttien asentaminen

1. Noudata kohdassa [Alkutoimet](#) annettuja ohjeita.
2. Poista uudet Mini-kortit pakkauksestaan.

VAROITUS: Käytä tukevaa ja tasaista painetta kortin liu'uttamiseksi paikalleen. Jos käytät liiallista voimaa, voit vaurioittaa liittimiä.

VAROITUS: Liittimet on avainnettu varmistamaan oikean asennus. Jos tunnet vastusta, tarkista kortissa ja emolevyssä olevat liittimet ja kohdista kortti uudelleen.

VAROITUS: Johtoja ei saa koskaan asettaa Mini-kortin alle, jotta se ei vahingoitu.

3. Aseta Mini-kortin liitin 45 asteen kulmassa emolevyn liittimeen.
4. Paina Mini-kortin toinen pää emolevyssä olevaan paikkaan ja kiinnitä kaksi ruuvia, joilla Mini-kortti on kiinnitetty emolevyyn.
5. Liitä asianmukaiset antennikaapelit asennettavaan Mini-korttiin. Seuraavassa taulukossa esitetään kaikkien tietokoneen tukemien Mini-korttien antennikaapelien värikoodit.

Mini-kortin liittimet	Antennikaapelin värikoodi
WLAN (2 antennikaapelia):	
Pää-WLAN (valkoinen kolmio)	valkoinen
Lisä-WLAN (musta kolmio)	musta
WWAN (1 antennikaapeli)	
Lisä-WWAN (musta kolmio)	musta, jossa on harmaa raita

6. Asenna akku (katso kohtaa [Akun vaihtaminen](#)).
7. Asenna kämmentuki (katso kohtaa [Kämmentuen asentaminen](#)).
8. Asenna näppäimistö (katso kohtaa [Näppäimistön irrottaminen](#)).
9. Asenna kansiliista (katso kohtaa [Kansiliistan asentaminen](#)).

VAROITUS: Ennen kuin käynnistät tietokoneen, kiinnitä kaikki ruuvit ja tarkista, ettei tietokoneen sisällä ole irrallisia ruuveja. Muussa tapauksessa tietokone saattaa vahingoittua.

10. Asenna tietokoneeseen tarvittavat ajurit ja apuohjelmat.

 **HUOMAUTUS:** Jos asennat muun kuin Dellin toimittaman tiedonsiirtokortin, sinun on asennettava asianmukaiset ohjaimet ja apuohjelmat.

[Takaisin sisällysluetteloon](#)

[Takaisin sisällysluetteloon](#)

Kämmentuki

Dell™ Inspiron™ 1090 -huolto-opas

- [Kämmentuen irrottaminen](#)
- [Kämmentuen asentaminen](#)

VAARA: Ennen kuin teet mitään toimia tietokoneen sisällä, lue tietokoneen mukana toimitetut turvallisuusohjeet. Lisää turvallisuusohjeita on Regulatory Compliance -sivulla osoitteessa www.dell.com/regulatory_compliance.

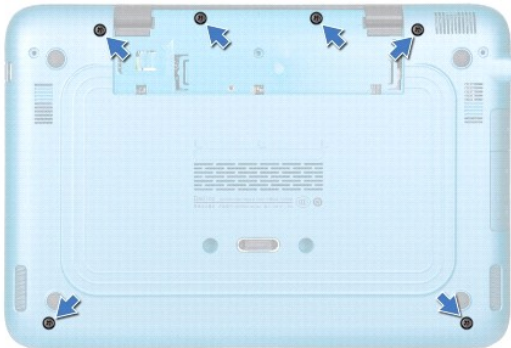
VAROITUS: Vain valtuutettu huoltoteknikko saa korjata tietokoneesi. Takuu ei kata huoltotöitä, jotka on tehnyt joku muu kuin Dellin™ valtuuttama huoltoliike.

VAROITUS: Maadoita itsesi sähköstaattisen purkauksen välttämiseksi käyttämällä maadoitusranneihnaa tai koskettamalla maalaamatonta metallipintaa (kuten esimerkiksi tietokoneen liittintä).

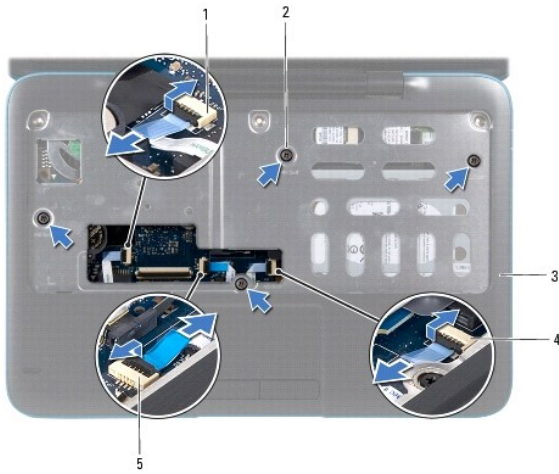
VAROITUS: Estä emolevyn vauriot ja irrota pääakku (katso kohta [Akun irrottaminen](#)), ennen kuin käsittelet tietokoneen sisäosaa.

Kämmentuen irrottaminen

1. Noudata kohdassa [Alkutoimet](#) annettuja ohjeita.
2. Irrota kansillista (katso kohta [Kansillistan poistaminen](#)).
3. Irrota näppäimistö (katso kohta [Näppäimistön irrottaminen](#)).
4. Sulje näyttö ja käännä tietokone ylösalaisin.
5. Irrota kuusi ruuvia tietokoneen rungosta.



6. Käännä tietokone ympäri ja avaa näyttöä mahdollisimman paljon.
7. Nosta liittimen salpaa ja irrota kosketuslevyn kaapeli, vasen Hall-anturikaapeli ja oikea Hall-anturikaapeli vetämällä vetokielekkeestä.
8. Irrota neljä ruuvia, joilla kämmentuki on kiinnitetty tietokoneen runkoon.



1	vasen Hall-anturikaapeliiliitin	2	ruuvit (4)
3	kämmentuki	4	oikea Hall-anturikaapeliiliitin
5	kosketuslevyn kaapelin liitin		

VAARA: Irrota kämmentuki varovasti tietokoneen rungosta, jotta se ei vahingoitu.

9. Kampea kämmentukea takareunalta varovasti muovisella piirtopuikolla ja hivuta kämmentuki irti tietokoneen rungosta.



1	kämmentuki	2	muovinen piirtopuikko
---	------------	---	-----------------------

10. Nosta kämmentuki pois tietokoneen rungosta.

Kämmentuen asentaminen

1. Noudata kohdassa [Alkutoimet](#) annettuja ohjeita.
2. Kohdista kämmentuki tietokoneen runkoon ja paina se varovasti paikalleen niin, että kuuluu napsahdus.
3. Työnnä kosketuslevyn kaapeli, vasen Hall-anturikaapeli ja oikea Hall-anturikaapeli emolevyssä oleviin liitäntöihin ja lukitse ne paikalleen painamalla liitäntöjen salvat alas paikalleen.
4. Kiinnitä kämmentuki tietokoneen runkoon neljällä ruuvilla.
5. Asenna näppäimistö (katso kohtaa [Näppäimistön asentaminen](#)).

6. Asenna kuusi ruuvia tietokoneen pohjaan.
7. Asenna kansilista (katso kohtaa [Kansilistan asentaminen](#)).

△ VAROITUS: Ennen kuin käynnistät tietokoneen, kiinnitä kaikki ruuvit ja tarkista, ettei tietokoneen sisällä ole irrallisia ruuveja. Muussa tapauksessa tietokone saattaa vahingoittua.

[Takaisin sisällysluetteloon](#)

[Takaisin sisällysluetteloon](#)

Kaiuttimet

Dell™ Inspiron™ 1090 -huolto-opas

- [Kaiuttimien irrottaminen](#)
- [Kaiuttimien asentaminen](#)

VAARA: Ennen kuin teet mitään toimia tietokoneen sisällä, lue tietokoneen mukana toimitetut turvallisuusohjeet. Lisää turvallisuusohjeita on Regulatory Compliance -sivulla osoitteessa www.dell.com/regulatory_compliance.

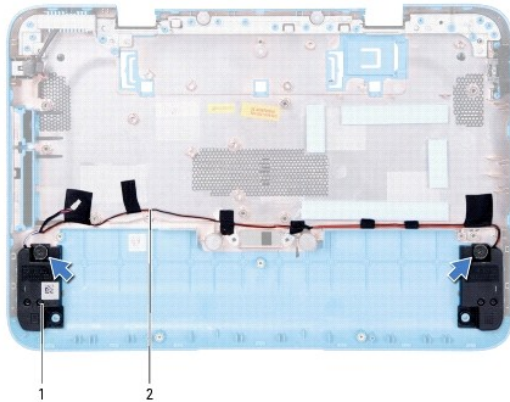
VAROITUS: Maadoita itsesi sähköstaattisen purkauksen välttämiseksi käyttämällä maadoitusrannehihnaa tai koskettamalla maalaamatonta metallipintaa (kuten esimerkiksi tietokoneen liitintä).

VAROITUS: Vain valtuutettu huoltoteknikko saa korjata tietokoneesi. Takuu ei kata huoltotöitä, jotka on tehnyt joku muu kuin Dellin™ valtuuttama huoltoliike.

VAROITUS: Estä emolevyn vauriot ja irrota pääakku (katso kohta [Akun irrottaminen](#)), ennen kuin käsittelet tietokoneen sisäosaa.

Kaiuttimien irrottaminen

1. Noudata kohdassa [Akutoimet](#) annettuja ohjeita.
2. Irrota emolevy (katso kohta [Emolevyn irrottaminen](#)).
3. Irrota kaksi ruuvia (yksi kaiutinta kohden), joilla kaiuttimet on kiinnitetty tietokoneen runkoon.



1	kaiuttimet (2)	2	kaiutinkaapelin reititys
---	----------------	---	--------------------------

4. Nosta kaiuttimet ja kaapeli pois tietokoneen rungosta.

Kaiuttimien asentaminen

1. Noudata kohdassa [Akutoimet](#) annettuja ohjeita.
2. Aseta kaiuttimet tietokoneen runkoon ja ohjaa kaiuttimien johdot kulkemaan reititysohjaimilla.
3. Kiinnitä kaksi ruuvia, joilla kaiuttimet on kiinnitetty tietokoneen runkoon.
4. Asenna emolevy (katso kohta [Emolevyn asettaminen paikalleen](#)).

△ **VAROITUS:** Ennen kuin käynnistät tietokoneen, kiinnitä kaikki ruuvit ja tarkista, ettei tietokoneen sisällä ole irrallisia ruuveja. Muussa tapauksessa tietokone saattaa vahingoittua.

[Takaisin sisällysluetteloon](#)

[Takaisin sisällysluetteloon](#)

Emolevy

Dell™ Inspiron™ 1090 -huolto-opas

- [Emolevyn irrottaminen](#)
- [Emolevyn asettaminen paikalleen](#)
- [Huoltotunnuksen kirjoittaminen BIOSiin](#)

VAARA: Ennen kuin teet mitään toimia tietokoneen sisällä, lue tietokoneen mukana toimitetut turvallisuusohjeet. Lisää turvallisuusohjeita on Regulatory Compliance -sivulla osoitteessa www.dell.com/regulatory_compliance.

VAROITUS: Vain valtuutettu huoltoteknikko saa korjata tietokoneesi. Takuu ei kata huoltotöitä, jotka on tehnyt joku muu kuin Dellin™ valtuuttama huoltoliike.

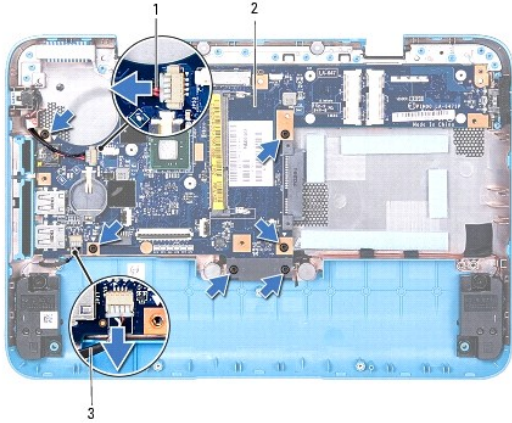
VAROITUS: Maadoita itsesi sähköstaattisen purkauksen välttämiseksi käyttämällä maadoitusrannehihnaa tai koskettamalla maalaamatonta metallipintaa (kuten esimerkiksi tietokoneen liitintä).

VAROITUS: Estä emolevyn vauriot ja irrota pääakku (katso kohta [Akun irrottaminen](#)), ennen kuin käsittelet tietokoneen sisäosaa.

VAROITUS: Pidä osista ja korteista kiinni niiden reunoista ja vältä nastojen ja liittimien koskettamista.

Emolevyn irrottaminen

1. Noudata kohdassa [Alkutoimet](#) annettuja ohjeita.
2. Irrota kansillista (katso kohta [Kansillistan poistaminen](#)).
3. Irrota näppäimistö (katso kohta [Näppäimistön irrottaminen](#)).
4. Irrota kämmentuki (katso kohta [Kämentuen irrottaminen](#)).
5. Irrota akku (katso kohta [Akun irrottaminen](#)).
6. Irrota muistimoduuli (katso kohta [Muistimoduulin irrottaminen](#)).
7. Irrota Mini-kortit (katso kohta [Mini-korttien irrottaminen](#)).
8. Irrota kiintolevy (katso kohta [Kiintolevyn irrottaminen](#)).
9. Irrota nappiparisto (katso kohta [Nappipariston poistaminen](#)).
10. Irrota suorittimen tuuletin ja jäähdytyslementti (katso kohta [Suorittimen tuulettimen ja jäähdytyslementin irrottaminen](#)).
11. Irrota näyttöyksikkö (katso kohta [Näytön irrottaminen](#)).
12. Irrota verkkolaitteen liittimen kaapeli emolevyn liitännästä.
13. Irrota kaiutinkaapeli emolevyn liittimestä.
14. Irrota kuusi ruuvia, joilla emolevy on kiinnitetty tietokoneen alaosaan.



1	verkkolaitteen liittimen kaapeli	2	emokortti
3	kaiutinkaapeli		

15. Irrota liittimet varovasti emolevyn liitännöistä ja nosta emolevy pois tietokoneesta.



Emolevyn asettaminen paikalleen

1. Noudata kohdassa [Alkutoimet](#) annettuja ohjeita.
2. Kohdista emolevyn liittimet tietokoneen rungossa oleviin liitinpaikkoihin ja aseta emolevy tietokoneen runkoon.
3. Kiinnitä kuusi ruuvia, joilla emolevy kiinnitetään tietokoneen alaosaan.
4. Liitä kaiuttimen kaapeli emolevyssä olevaan liittimeen.
5. Kytke verkkolaitteen liittimen kaapeli emolevyn liitännään.
6. Asenna näyttöyksikkö (katso kohtaa [Näyttöyksikön asentaminen](#)).
7. Asenna suorittimen tuuletin ja jäähdytyslementti (katso kohtaa [Suorittimen tuuletin ja jäähdytyslementin irrottaminen](#)).
8. Asenna nappiparisto (katso kohtaa [Nappipariston asentaminen](#)).
9. Asenna kiintolevy (katso kohtaa [Kiintolevyn koteloon asentaminen](#)).
10. Asenna Mini-kortti (katso kohtaa [Mini-korttien asentaminen](#)).
11. Asenna muistimoduuli (katso kohtaa [Muistimoduulin asentaminen](#)).
12. Asenna akku (katso kohtaa [Akun vaihtaminen](#)).

13. Asenna kämmentuki (katso kohtaa [Kämmmentuen asentaminen](#)).
14. Asenna näppäimistö (katso kohtaa [Näppäimistön asentaminen](#)).
15. Asenna kansilista (katso kohtaa [Kansilistan asentaminen](#)).

 **VAROITUS:** Ennen kuin käynnistät tietokoneen, kiinnitä kaikki ruuvit ja tarkista, ettei tietokoneen sisällä ole irrallisia ruuveja. Muussa tapauksessa tietokone saattaa vahingoittua.

16. Käynnistä tietokone.

 **HUOMAUTUS:** Kun olet vaihtanut emolevyn, kirjoita tietokoneen huoltotunnus uuden emolevyn BIOSiin.

17. Kirjoita huoltotunniste (katso kohtaa [Huoltotunnuksen kirjoittaminen BIOSiin](#)).

Huoltotunnuksen kirjoittaminen BIOSiin

1. Varmista, että verkkolaite on kytketty ja että pääakku on asennettu kunnolla.
2. Käynnistä tietokone.
3. Siirry järjestelmän asetusohjelmaan painamalla <F2> POST-testauksen aikana.
4. Selaa turvallisuusvälilehteen ja syötä huoltotunniste kenttään **Set Service Tag** (Anna huoltotunniste).

[Takaisin sisällysluetteloon](#)

[Takaisin sisällysluetteloon](#)

Dell™ Inspiron™ 1090 -huolto-opas



HUOMAUTUS: HUOMAUTUKSET ovat tärkeitä tietoja, joiden avulla voit käyttää tietokonetta entistä paremmin.




VAROITUS: VAROITUKSET varoittavat tilanteista, joissa laitteisto voi vahingoittua tai tietoja voidaan menettää, ellei ohjeita noudateta.



VAARA: VAARAT kertovat tilanteista, joihin saattaa liittyä omaisuusvahinkojen, loukkaantumisen tai kuoleman vaara.

Tämän asiakirjan tiedot voivat muuttua ilman erillistä ilmoitusta.

© 2010 Dell Inc. Kaikki oikeudet pidätetään.

Tekstissä käytetyt tavaramerkit: Dell™, DELL-logo ja Inspiron™ ovat Dell Inc.:n tavaramerkkejä; Microsoft®, Windows®, ja Windows-käynnistyspainikkeen logo  ovat Microsoft Corporationin tavaramerkkejä tai rekisteröityjä tavaramerkkejä Yhdysvalloissa ja/tai muissa maissa.

Tämän tekstin kaikenlainen kopioiminen ilman Dell Inc.:n kirjallista lupaa on jyrkästi kielletty.

Marraskuu 2010 Versio A00

[Takaisin sisällysluetteloon](#)